

LIBRIS | We know
books

ENCICLOPEDIA FIINTE MICI



CUPRINS

Furnica.....	4	Melcul.....	26
Albina.....	6	Scorpionul.....	28
Fluturile.....	8	Călugărița.....	30
Țânțarul.....	10	Gândacul-de-bucătărie.....	32
Libelula.....	12	Urechelnița.....	34
Lăcusta.....	14	Scolopendra.....	36
Musca.....	16	Gândacul-de-Colorado.....	38
Buburuza.....	18	Puricele.....	40
Rădașca.....	20	Afidul.....	42
Păianjenul.....	22	Fasmida.....	44
Greierul.....	24	Neuroptera.....	46

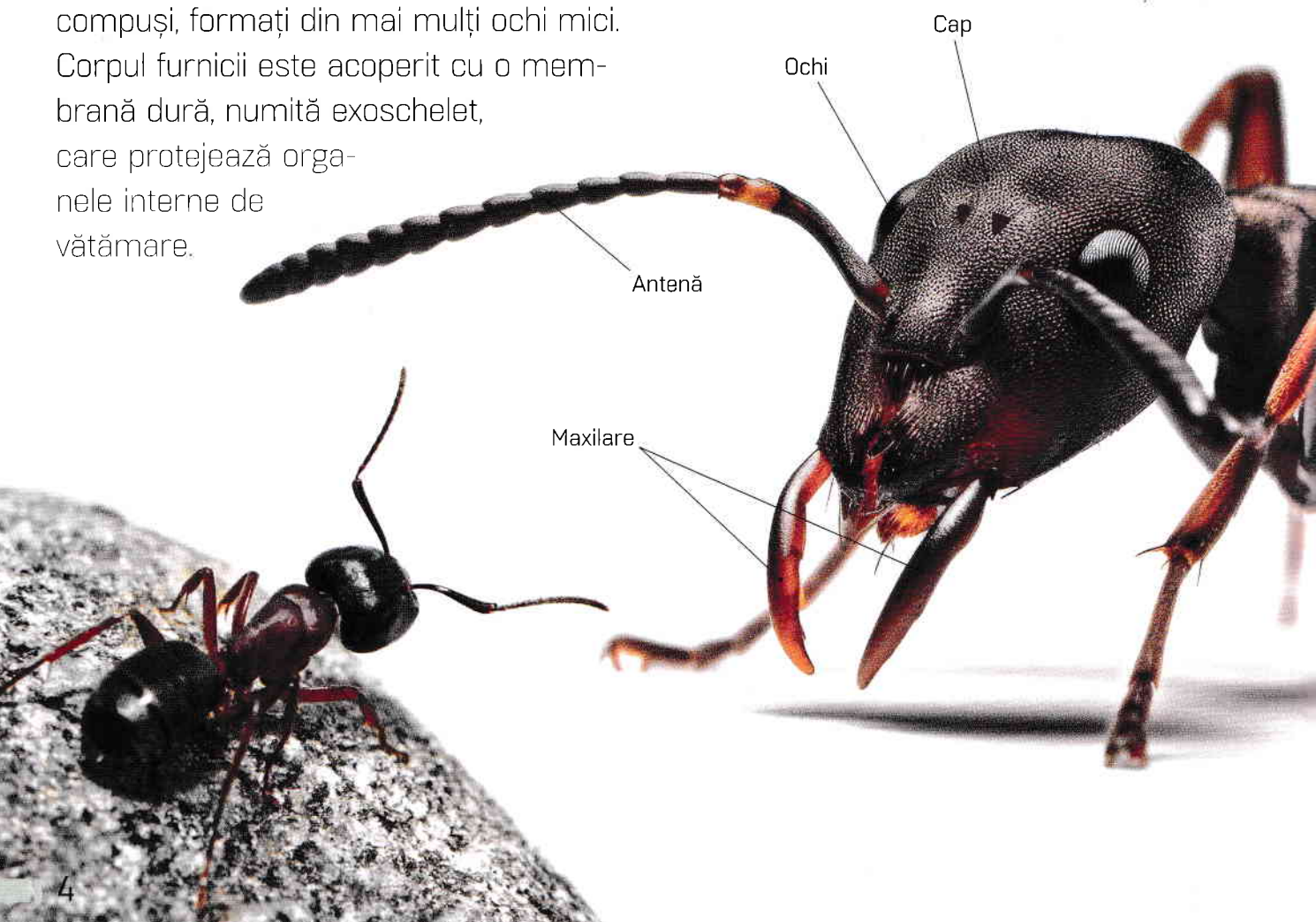


În lume există peste 12 mii de specii de furnici. Acestea trăiesc în grupuri mari numite colonii. Unele furnici au o lungime mai mică de 2 mm, în timp ce altele sunt de lungimea degetului tău mic.

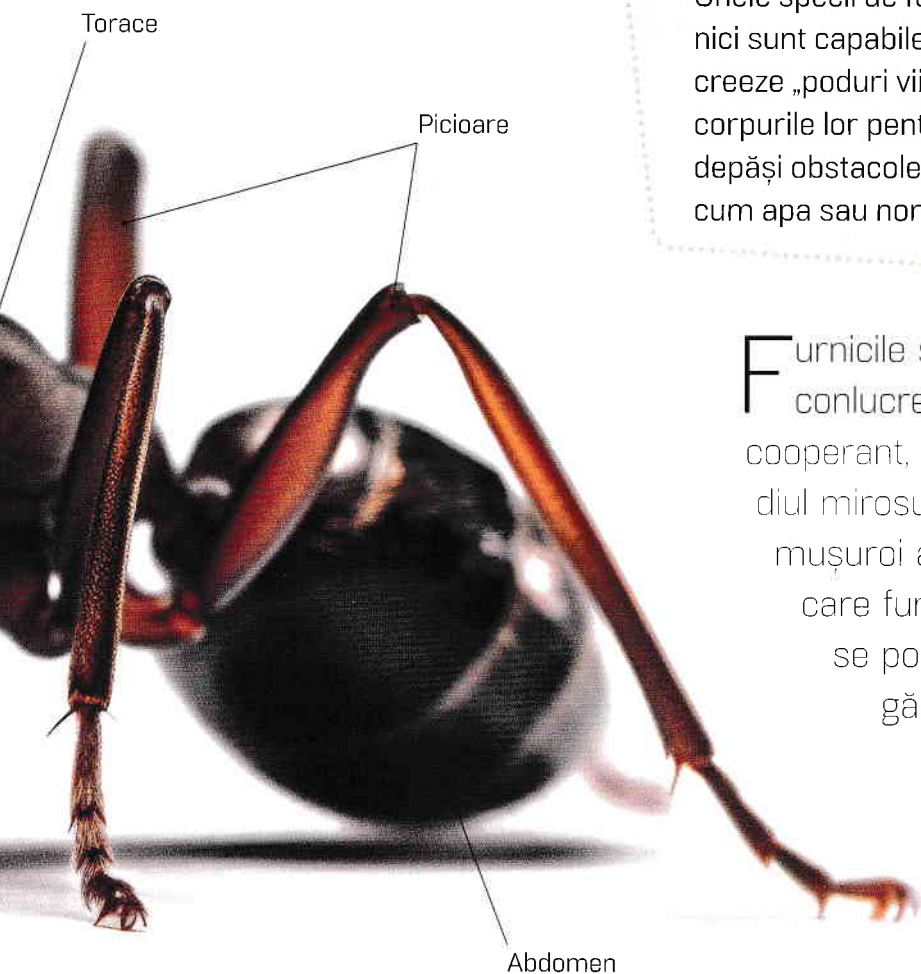
Capul furnicii pare foarte mare în comparație cu proporțiile generale ale corpului. Pe cap se află două antene care acționează ca organe de miros și de pipăit. Întrucât nu are urechi, furnica „aude” captând vibrațiile solului cu picioarele. Ca și alte insecte, furnica are ochi compuși, formați din mai mulți ochi mici. Corpul furnicii este acoperit cu o membrană dură, numită exoschelet, care protejează organele interne de vătămare.



Furnicile pot ridica obiecte care depășesc de câteva zeci de ori greutatea lor. Dacă omul ar fi la fel de puternic ca furnica, atunci ar putea să ridice o mașină.



Furnicile formează colonii, care reunesc de la câteva zeci de indivizi până la câteva milioane, iar adăpostul lor este mușuroiul. În colonie munca este foarte bine pusă la punct. Majoritatea furnicilor-femele sunt lucrătoare. Unele au grijă de larvele care eclozează din ouă. Altele au îndatorirea de a aduna hrană pentru întreaga colonie. Furnicile de dimensiuni mai mari, numite soldați, protejează colonia de dușmani. În colonie mai sunt un anumit număr de masculi și una sau câteva femele-regine. Masculii au rolul de a se împerechea cu regina pentru a asigura continuarea speciei.

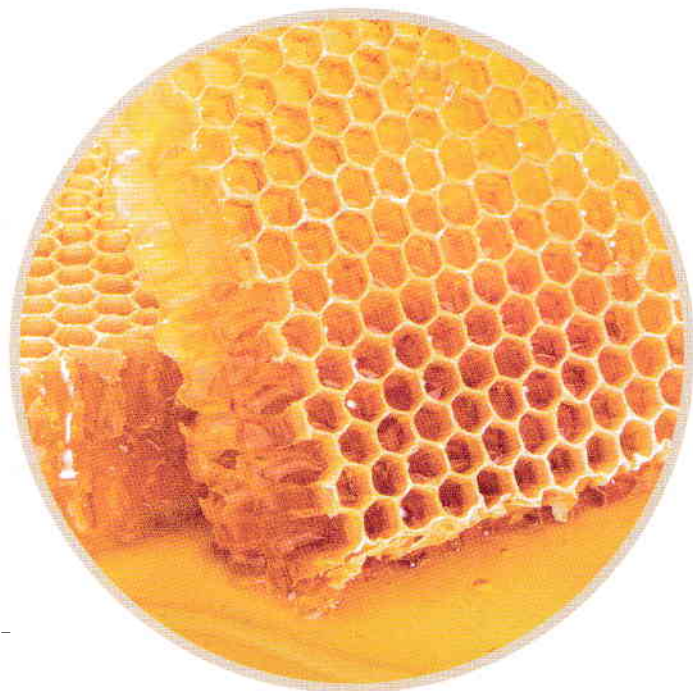


Unele specii de furnici sunt capabile să creeze „poduri vii” din corpurile lor pentru a depăși obstacole precum apa sau noroiul.



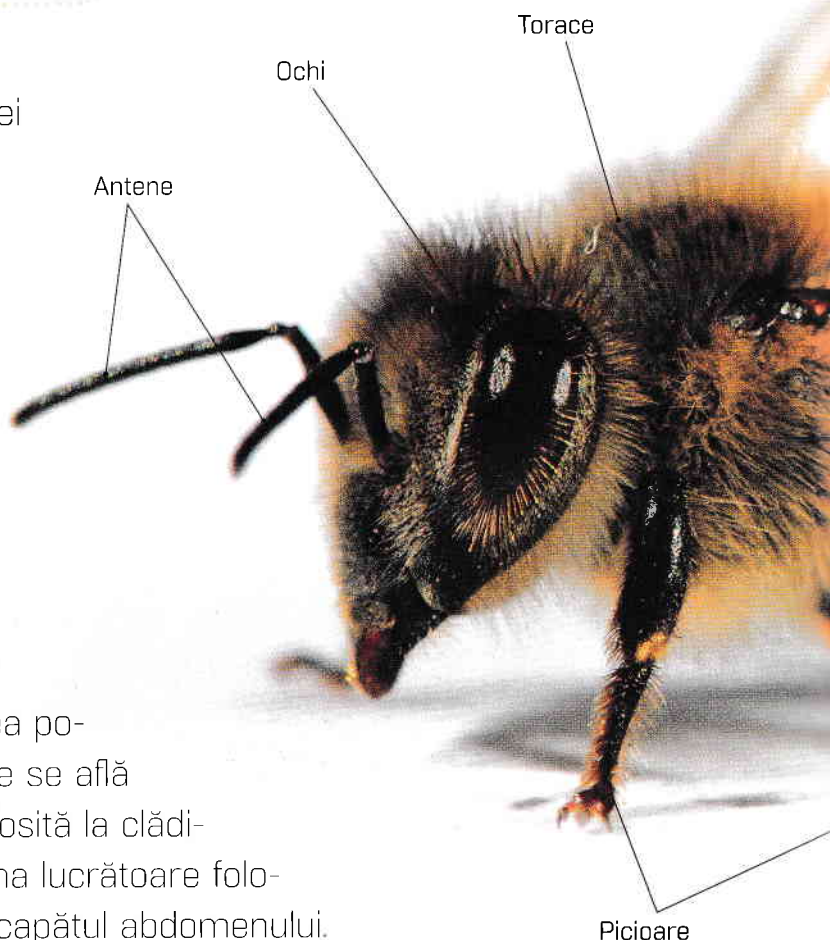
Furnicile sunt insecte sociale care conlucrează în mod prietenos și cooperant, comunicând prin intermediul mirosurilor. Furnicile din fiecare mușuroi au un miros propriu, după care furnicile din aceeași colonie se pot identifica ușor. Atunci când găsește hrană, furnica lasă o „dâră de miros”, uneori lungă de câțiva kilometri, pentru a ajuta celelalte furnici să ajungă la ea.

Știința cunoaște mai mult de 20 de mii de specii de albine. Aceste insecte drăgălașe trăiesc în colonii formate din mai multe albine lucrătoare și o singură femelă-regină, responsabilă de depunerea ouălor. În colonie sunt și câțiva masculi cu calificativul de trântori, deoarece rolul lor se reduce la fecundarea reginei.



Albinele asigură polenizarea plantelor. Astfel ele ajută plantele să formeze fructe.

În partea din față a capului se află trei ochi simpli, iar pe lateral doi ochi compuși, formați din șase mii de ochi simpli. Datorită celor cinci ochi ai săi, albina vede tot ce se petrece în jurul său fără să rotească capul. Pe cap se află două antene cu ajutorul cărora albina se orientează în spațiu și comunică cu alte albine, trimițându-le semnale silențioase. Picioarele posterioare ale albinei lucrătoare sunt dotate cu „coșuri” pentru transportarea polenului. În abdomenul albinei lucrătoare se află glande speciale care produc ceară folosită la clădirea fagurilor. Pentru autoapărare, albina lucrătoare folosește acul cu punguța de venin de la capătul abdomenului.



Albinele își spun una alteia locația plantelor cu flori, prin dans. Când o albină revine în stup cu nectar, ea execută un fel de dans. Dacă aceasta „dansează” în cerc, înseamnă că nectarul se află în apropiere. Atunci când își flutură abdomenul, dă de înțeles că nectarul este departe.



Albina-culegătoare sugă nectarul cu trompa și-l transportă în gușă. Aici și începe transformarea nectarului în miere sub acțiunea unor substanțe secretate de stomacul albinei. În stup, nectarul este luat în primire de o albină-recepționeră care, cu trompa, îl sugă din gușa celei care l-a cules. Transformarea nectarului în miere continuă în gușa albinei-recepționere. Pentru a grăbi procesul, aceasta scoate periodic nectarul pe vârful trompei și apoi îl absoarbe înapoi. Nectarul astfel prelucrat este depus în celulele fagurelui. Pentru a deveni miere, din nectar trebuie înlăturată apa. Cu acest scop, albinele îl trec din celulă în celulă și creează un flux de căldură prin vibrarea aripilor. Când nectarul devine destul de dens – mierea este gata și albinele căpăcesc celulele.



Pentru a obține aproximativ 500 g de miere, albinele trebuie să colecteze nectar din peste două milioane de flori.